



ORGANIZATIONAL CHART SPLIST WEB PART FOR SHAREPOINT

DOCUMENTAÇÃO TÉCNICA

Torpedo – Serviços de Informática, Lda

Torpedo.pt
17/06/2024

	DOCUMENTAÇÃO TÉCNICA	Data: 17/06/2024
		Revisão Nº: 1.0.0.11

ÍNDICE

1.1	Histórico de versões.....	4
1.2	Distribuição	4
2	SUMÁRIOS	6
2.1	Objetivo	6
2.2	Breve descrição do produto.....	6
2.2.1	Características principais.....	7
3	REQUISITOS	8
4	INSTALAÇÃO	10
5	ADIÇÃO DA WEB PART.....	12
6	CONFIGURAÇÃO DA WEB PART.....	14
6.1	Configuração da fonte de dados	14
6.2	Configuração de utilizador	15
6.3	Aparência	15
6.3.1	Selecionar Layout	15
6.3.2	Tag do Assistente	16
6.3.3	Insightful Profiles: a web part for SharePoint.....	16

	DOCUMENTAÇÃO TÉCNICA	Data: 17/06/2024
		Revisão Nº: 1.0.0.11

ÍNDICE DE FIGURAS

Figure 1 - Teaser da peça web	6
Figura 2 – Adicionar aplicação ao SharePoint	10
Figura 3 – Adicionar o ficheiro “.sppkg”	10
Figura 4 - Ativar a aplicação para que fique disponível para todos os sites	11
Figura 5 – Editar página SharePoint Online.....	12
Figure 6 - Adicionar web part.....	12
Figura 7 - Adicionar web part à página	13
Figura 8 - Editar web part	14
Figura 9 - Configurar Organizational Chart SPList Web Part for SharePoint	14
Figure 10 – Layouts disponíveis.....	15
Figura 11 – Tag do assistente	16

	DOCUMENTAÇÃO TÉCNICA	Data: 17/06/2024
		Revisão Nº: 1.0.0.11

ÍNDICE DE TABELAS

Tabela 1 – Nome e conteúdo do documento	4
Tabela 2 – Histórico de versões	4
Tabela 3 – Lista de distribuição.....	4
Tabela 4 - Colunas e tipos de dados da lista Estrutura Organizacional.....	8
Tabela 5 - Níveis de permissão permitidos para utilizar a peça web.....	9
Tabela 6 - Níveis de permissão permitidos para instalar a peça web.....	9

	DOCUMENTAÇÃO TÉCNICA	Data: 17/06/2024
		Revisão Nº: 1.0.0.11

HISTÓRICO DE VERSÕES DO DOCUMENTO

Tabela 1 – Nome e conteúdo do documento

NOME DOCUMENTO	CONTEÚDO
trpd_spo_organizationalchartsplist_documentacaotecnica.pdf	Documentação Técnica

1.1 HISTÓRICO DE VERSÕES

Tabela 2 – Histórico de versões

VERSION HISTORY						
Nº.	AUTHOR	DATE	REVISIONE D BY	DATE OF REVISION	APPROVE D BY	APPROVAL DATE
1.0.0.8	Francisco Ferreira	15/04/2024	Bruno Teixeira	15/04/2024	Bruno Teixeira	15/04/2024
1.0.0.11	Francisco Ferreira	17/06/2024	Bruno Teixeira	17/06/2024	Bruno Teixeira	17/06/2024

1.2 DISTRIBUIÇÃO

Tabela 3 – Lista de distribuição

NOME	EMPRESA	PLATAFORMA
trpd_spo_organizationalchartsplist_documentacao_tecnica.pdf	Torpedo.pt	Marketplace

	DOCUMENTAÇÃO TÉCNICA	Data: 17/06/2024
		Revisão Nº: 1.0.0.11

Página deixada em branco intencionalmente.

	DOCUMENTAÇÃO TÉCNICA	Data: 17/06/2024
		Revisão Nº: 1.0.0.11

2 SUMÁRIOS

2.1 OBJETIVO

As Web Parts são módulos de funcionalidade que pode adicionar ao SharePoint Online. Estes módulos são criados por equipas de desenvolvimento e permitem adicionar mais funcionalidades às já existentes no SharePoint. As Web Parts são entregues num formato de pacote (ficheiros com extensão '.sppkg'), permitindo instalar várias Web Parts no inquilino do SharePoint Online do cliente.

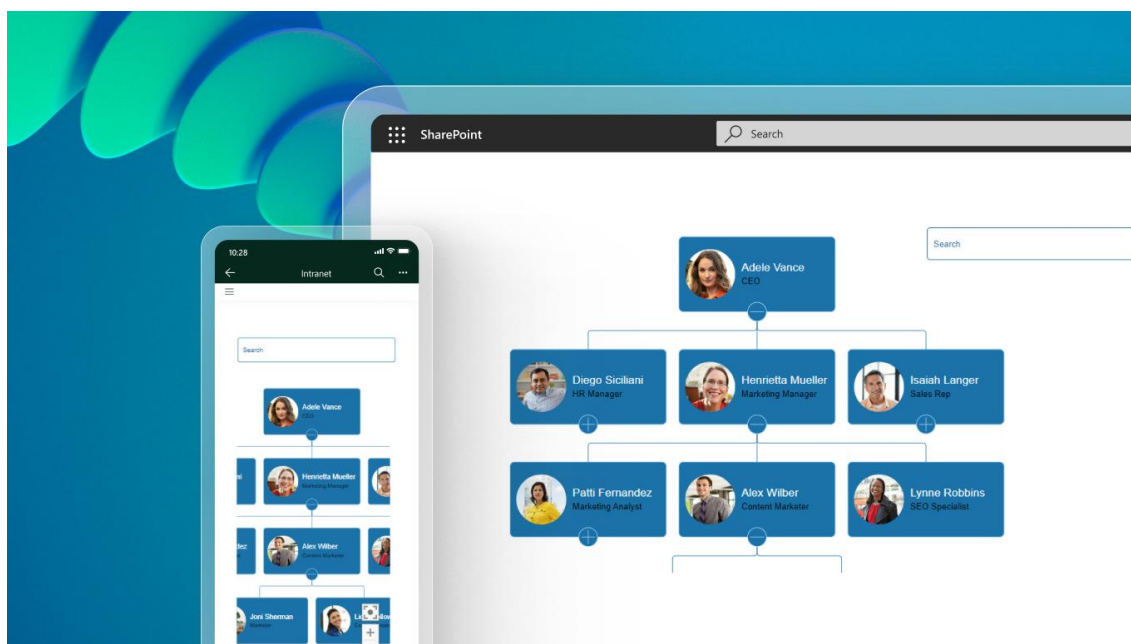


Figure 1 - Teaser da peça web

2.2 BREVE DESCRIÇÃO DO PRODUTO

A **Organizational Chart SPList Web Part for SharePoint** é uma solução poderosa desenvolvida para SharePoint, oferecendo uma representação visual dinâmica e intuitiva da estrutura organizacional da sua empresa. Aproveitando a informação da lista do SharePoint, fornece aos utilizadores uma exibição clara e intuitiva das estruturas de relatórios, facilitando a comunicação e tomada de decisões eficazes dentro das organizações.

	DOCUMENTAÇÃO TÉCNICA	Data: 17/06/2024
		Revisão Nº: 1.0.0.11

2.2.1 CARACTERÍSTICAS PRINCIPAIS

- **Identificação de Gestores Diretos:** Descubra rapidamente os gestores diretos de cada utilizador, simplificando a compreensão da cadeia de comando e da estrutura hierárquica.
- **Layouts Personalizáveis:** Escolha entre várias opções de layout para adequar às preferências organizacionais.
- **Configuração da Tag de Assistente:** Ajuste a posição da tag de assistente para uma visualização melhorada.
- **Controlo de Visibilidade do Cargo:** Oculte utilizadores sem cargos para focar o gráfico.
- **Integração com a Insightful Profiles Web Part for SharePoint:** Conecte-se sem problemas com a Insightful Profiles: a web part for SharePoint para aceder a perfis individuais.
- **Subordinados Expansíveis:** Expanda facilmente os subordinados para explorar a hierarquia da organização.
- **Funcionalidade de Pesquisa de Utilizador:** Localize rapidamente utilizadores específicos dentro do organigrama.

A **Organizational Chart SPList Web Part for SharePoint** é uma ferramenta indispensável para simplificar a visualização e compreensão da estrutura organizacional dentro da sua empresa. Com uma variedade de funcionalidades avançadas e integração perfeita com o SharePoint, esta solução proporciona uma experiência intuitiva e eficiente para a gestão de recursos humanos.

	DOCUMENTAÇÃO TÉCNICA	Data: 17/06/2024
		Revisão Nº: 1.0.0.11

3 REQUISITOS

Para o correto funcionamento da **Organizational Chart SPList Web Part for SharePoint**, são necessários os seguintes requisitos:

- Microsoft SharePoint Online;
- Lista Estrutura Organizacional

Tabela 4 - Colunas e tipos de dados da lista Estrutura Organizacional

COLUMN	TYPE
Title	Single Line of Text (Required)
Name	Single Line of Text (Required)
UserID	Single Line of Text (Required)
ManagerID	Single Line of Text
Email	Single Line of Text (Required)
Department	Single Line of Text (Required)
JobTitle	Single Line of Text (Required)
ProfileImage	Thumbnail
Modified	Date and Time
Created	Date and Time
CreatedBy	Person or Group
ModifiedBy	Person or Group

- Nível de permissão para usar a peça web
 - Contribuidor ou superior (permissão para adicionar e editar registos em listas do SharePoint);

	DOCUMENTAÇÃO TÉCNICA	Data: 17/06/2024
		Revisão Nº: 1.0.0.11

Tabela 5 - Níveis de permissão permitidos para utilizar a peça web


NÍVEL DE PERMISSÃO	PERMISSÕES
Contribuir	Adicionar, visualizar, atualizar e eliminar itens de uma lista e documentos
Editar	Editar, adicionar e eliminar listas; visualizar, adicionar e atualizar itens de lista
Controlo Total	Controlo total sobre o site, listas, bibliotecas e definições

- O nível de permissão para instalar a peça web
 - Administrador da tenant;
 - Acesso ao Centro de Aplicações do SharePoint (catálogo de aplicações) para instalar peças web;

Tabela 6 - Níveis de permissão permitidos para instalar a peça web

NÍVEL DE PERMISSÃO	PERMISSÕES
Controlo Total	Controlo total sobre o site, listas, bibliotecas e definições

Para saber mais sobre permissões no SharePoint Online, clique [aqui](#).

	DOCUMENTAÇÃO TÉCNICA	Data: 17/06/2024
		Revisão Nº: 1.0.0.11

4 INSTALAÇÃO

- 1- **Transferência do Pacote:** Obtenha o pacote da Organizational Chart SPList Web Part for SharePoint junto do fornecedor.
- 2- **Submeter para o SharePoint:** Faça a submissão do pacote para a localização apropriada dentro do SharePoint Online.

Utilizando uma conta de administrador do inquilino, aceda ao SharePoint Online [catálogo de aplicações](#).



Figura 2 – Adicionar aplicação ao SharePoint

Adicione o ficheiro “.sppkg” a ser instalado.

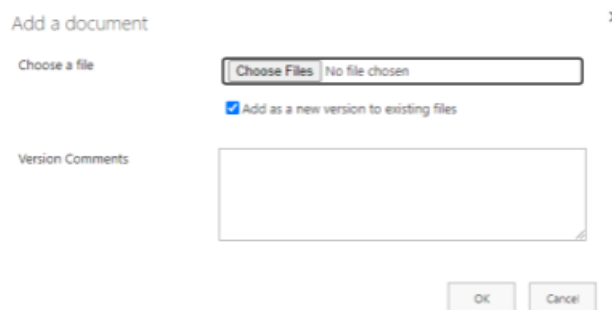


Figura 3 – Adicionar o ficheiro “.sppkg”

Ative a aplicação para que fique disponível para todos os sites.

	DOCUMENTAÇÃO TÉCNICA	Data: 17/06/2024
		Revisão N°: 1.0.0.11

Do you trust Organizational Chart SPList Web Part for SharePoint? ✕

The client-side solution you are about to deploy contains full trust client side code. The components in the solution can, and usually do, run in full trust, and no resource usage restrictions are placed on them.



This client side solution will get content from the following domains:

Organizational Chart SPList Web Part for SharePoint

SharePoint Online

Make this solution available to all sites in the organization

Deploy

Cancel

Figura 4 - Ativar a aplicação para que fique disponível para todos os sites

	DOCUMENTAÇÃO TÉCNICA	Data: 17/06/2024
		Revisão Nº: 1.0.0.11

5 ADIÇÃO DA WEB PART

- 1 - **Editar Página:** Navegue até a página do SharePoint onde a web part será adicionada e entre no modo de edição.



Figura 5 – Editar página SharePoint Online

- 2 - **Inserir Web Part:** Localize o ponto de inserção da web part na página.



Figure 6 - Adicionar web part

- 3 - **Adicionar Organizational Chart SPList Web Part for SharePoint:** Selecione a Organizational Chart SPList Web Part for SharePoint na galeria de web parts.

	DOCUMENTAÇÃO TÉCNICA	Data: 17/06/2024
		Revisão Nº: 1.0.0.11

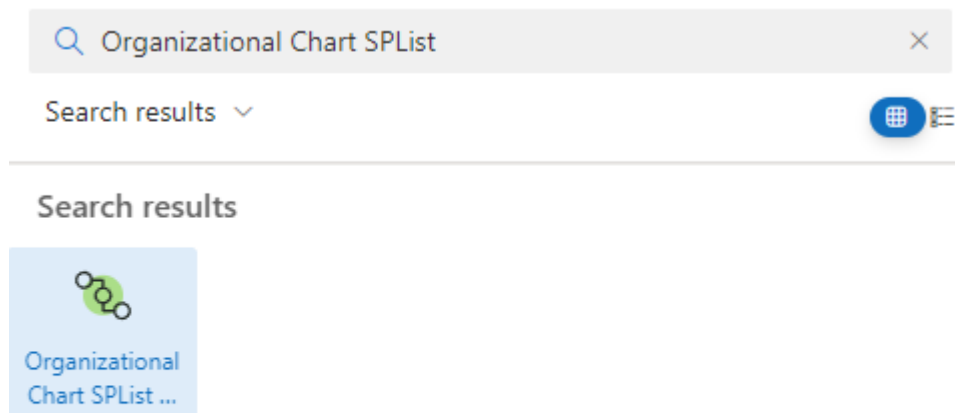


Figura 7 - Adicionar web part à página

	DOCUMENTAÇÃO TÉCNICA	Data: 17/06/2024
		Revisão Nº: 1.0.0.11

6 CONFIGURAÇÃO DA WEB PART

Para configurar a web part, clique na opção para editar a web part

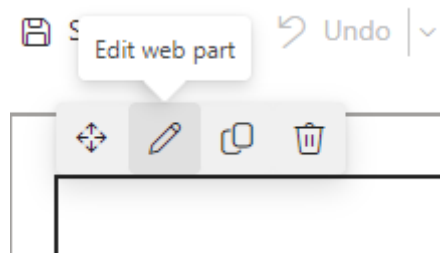


Figura 8 - Editar web part

A seguir, um painel lateral direito irá aparecer com todas as propriedades configuráveis para a web part.

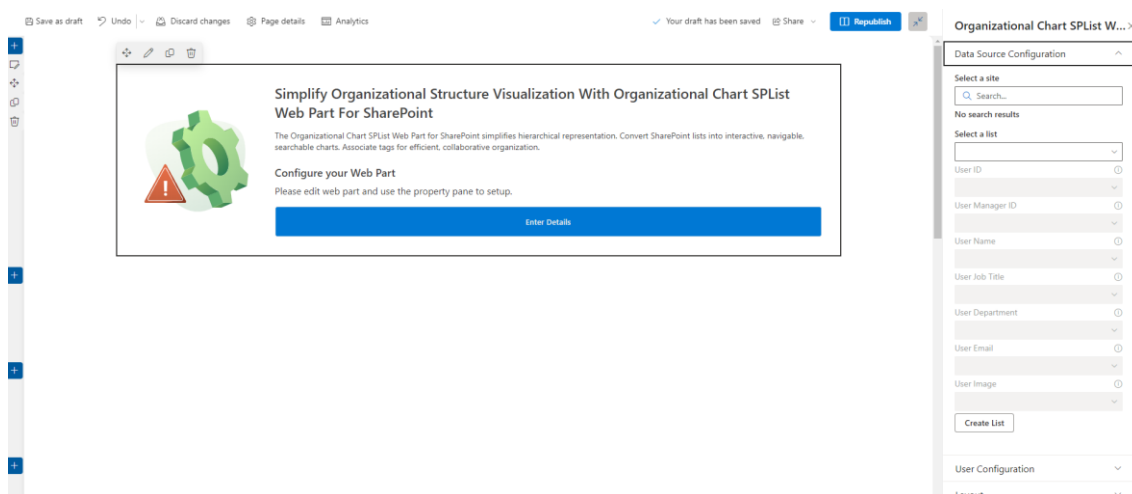


Figura 9 - Configurar Organizational Chart SPLIST Web Part for SharePoint

6.1 CONFIGURAÇÃO DA FONTE DE DADOS

Através deste grupo, é possível especificar a fonte de dados do organograma. É assim possível selecionar o site do SharePoint e a lista que contém a informação do organograma. Também é necessário mapear todos os campos da lista, e há a possibilidade de criar uma lista predefinida com todos os campos necessários para o funcionamento da peça web. Se não quiser, não é necessário criar uma

	DOCUMENTAÇÃO TÉCNICA	Data: 17/06/2024
		Revisão Nº: 1.0.0.11

lista predefinida; pode usar a sua própria, desde que os tipos de dados das colunas correspondam aos requisitos.

6.2 CONFIGURAÇÃO DE UTILIZADOR

No grupo "Configuração de Utilizador", podemos:

- Selecionar um utilizador para mostrar o organigrama da organização (normalmente o CEO) ou deixá-lo em branco para mostrar o organigrama geral da organização;
- Ocultar utilizadores sem títulos de função.

6.3 APARÊNCIA

6.3.1 SELECIONAR LAYOUT

Por padrão, está selecionado o layout "ana", mas podemos escolher entre uma variedade de layouts disponíveis que irão herdar automaticamente o tema do SharePoint.



Figure 10 – Layouts disponíveis

	DOCUMENTAÇÃO TÉCNICA	Data: 17/06/2024
		Revisão Nº: 1.0.0.11

6.3.2 TAG DO ASSISTENTE

Aqui podemos definir se os assistentes/estagiários serão apresentados no mesmo nível que os outros utilizadores ou se devem estar num nível intermédio. Este campo considera o título da função, por exemplo, um "Assistente Executivo Administrativo" que se reporta ao CEO, e permite também múltiplas etiquetas para múltiplas denominações de funções (por exemplo: Assistente, Estagiário...)

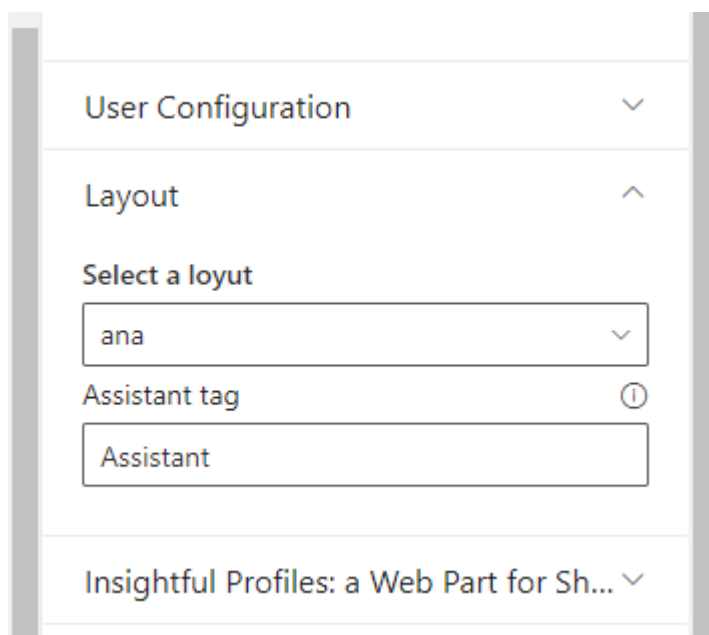


Figura 11 – Tag do assistente

6.3.3 INSIGHTFUL PROFILES: A WEB PART FOR SHAREPOINT

Caso a Insightful Profiles: a web part for SharePoint tenha sido adquirida, podemos adicionar o link de onde a web part está instalada e criar a comunicação entre estas duas aplicações e com um clique no cartão do utilizador, será redirecionado para a página com o perfil do utilizador a ser mostrado.