




ORGANIZATIONAL CHART ENTRA ID WEB PART FOR SHAREPOINT

DOCUMENTAÇÃO TÉCNICA

Torpedo – Serviços de Informática, Lda

Torpedo.pt
20/06/2024

	DOCUMENTAÇÃO TÉCNICA	Data: 20/06/2024
		Revisão Nº: 1.1.0.0

ÍNDICE

1	HISTÓRICO DE VERSÕES DO DOCUMENTO	4
1.1	Histórico de versões.....	4
1.2	Distribuição	4
2	SUMÁRIOS	6
2.1	Objetivo	6
2.2	Breve descrição do produto.....	6
2.2.1	Características principais.....	7
3	REQUISITOS	8
4	INSTALAÇÃO	10
5	ADIÇÃO DA WEB PART.....	12
6	CONFIGURAÇÃO DA WEB PART	14
6.1	Configuração de utilizador	15
6.2	Aparência	15
6.2.1	Selecionar Layout	15
6.2.2	Tag do Assistente	15
6.2.3	Insightful Profiles: a web part for SharePoint.....	16

	DOCUMENTAÇÃO TÉCNICA	Data: 20/06/2024
		Revisão Nº: 1.1.0.0

ÍNDICE DE FIGURAS

Figura 1 – Adicionar aplicação ao SharePoint	10
Figura 2 – Adicionar o ficheiro “.sppkg”	10
Figura 3 - Ativar a aplicação para que fique disponível para todos os sites	11
Figura 4 – Editar página SharePoint Online.....	12
Figure 5 - Adicionar web part.....	12
Figura 6 - Adicionar web part à página	13
Figura 7 - Editar web part	14
Figura 8 - Configurar Organizational Chart Entra ID Web Part for SharePoint	14
Figure 9 – Layouts disponíveis	15
Figura 10 – Tag do assistente	16

	DOCUMENTAÇÃO TÉCNICA	Data: 20/06/2024
		Revisão Nº: 1.1.0.0

ÍNDICE DE TABELAS

Tabela 1 – Nome e conteúdo do documento	4
Tabela 2 – Histórico de versões	4
Tabela 3 – Lista de distribuição.....	4

	DOCUMENTAÇÃO TÉCNICA	Data: 20/06/2024
		Revisão Nº: 1.1.0.0

1 HISTÓRICO DE VERSÕES DO DOCUMENTO

Tabela 1 – Nome e conteúdo do documento

NOME DOCUMENTO	CONTEÚDO
trpd_wp_organizationalchartentraid_documentacaotecnica.pdf	Documentação Técnica

1.1 HISTÓRICO DE VERSÕES

Tabela 2 – Histórico de versões

HISTÓRICO DE VERSÕES						
Nº.	AUTOR	DATA	REVISTO POR	DATA DE REVISÃO	APROVADO POR	DATA DE APROVAÇÃO
1.0.0.0	Henrique Serafim	16/02/2024	Bruno Teixeira	16/02/2024	Bruno Teixeira	16/02/2024
1.0.0.3	Henrique Serafim	26/02/2024	Bruno Teixeira	26/02/2024	Bruno Teixeira	26/02/2024
1.0.0.4	Francisco Ferreira	28/03/2024	Bruno Teixeira	28/03/2024	Bruno Teixeira	28/03/2024
1.0.0.8	Francisco Ferreira	17/06/2024	Bruno Teixeira	17/06/2024	Bruno Teixeira	17/06/2024
1.1.0.0	Francisco Ferreira	20/06/2024	Bruno Teixeira	20/06/2024	Bruno Teixeira	20/06/2024

1.2 DISTRIBUIÇÃO

Tabela 3 – Lista de distribuição

NOME	EMPRESA	PLATAFORMA
trpd_wp_organizationalchartentraid_documentacaotecnica.pdf	Torpedo.pt	Marketplace

	DOCUMENTAÇÃO TÉCNICA	Data: 20/06/2024
		Revisão Nº: 1.1.0.0

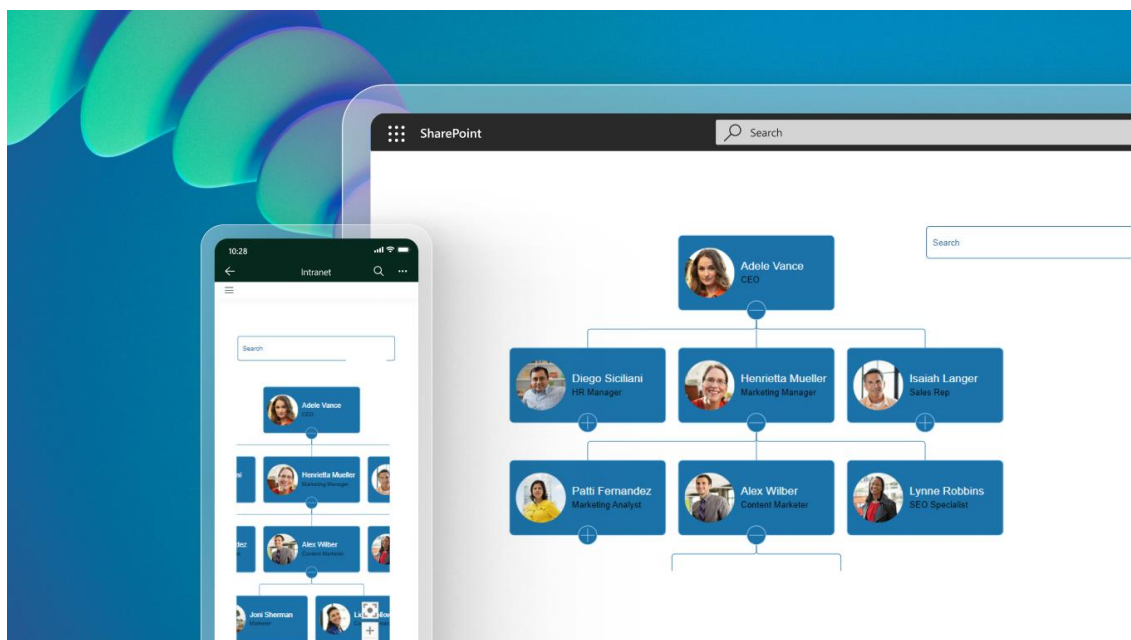
Page intentionally left blank.

	DOCUMENTAÇÃO TÉCNICA	Data: 20/06/2024
		Revisão N°: 1.1.0.0

2 SUMÁRIOS

2.1 OBJETIVO

As Web Parts são módulos de funcionalidade que pode adicionar ao SharePoint Online. Estes módulos são criados por equipas de desenvolvimento e permitem adicionar mais funcionalidades às já existentes no SharePoint. As Web Parts são entregues num formato de pacote (ficheiros com extensão '.sppkg'), permitindo instalar várias Web Parts no inquilino do SharePoint Online do cliente.



2.2 BREVE DESCRIÇÃO DO PRODUTO

A **Organizational Chart Entra ID Web Part for SharePoint** é uma solução robusta projetada para representar visualmente as hierarquias organizacionais dentro dos ambientes do SharePoint. Aproveitando as informações do Entra ID, fornece aos utilizadores uma visualização clara e intuitiva das estruturas, facilitando a comunicação eficaz e a tomada de decisões dentro das organizações.

	DOCUMENTAÇÃO TÉCNICA	Data: 20/06/2024
		Revisão N°: 1.1.0.0

2.2.1 CARACTERÍSTICAS PRINCIPAIS

- **Hierarquia Organizacional Dinâmica:** Mostra gestores diretos com base nos dados do Active Directory.
- **Layouts Personalizáveis:** Escolha entre várias opções de layout para adequar às preferências organizacionais.
- **Configuração da Tag de Assistente:** Ajuste a posição da tag de assistente para uma visualização melhorada.
- **Controlo de Visibilidade do Cargo:** Oculte utilizadores sem cargos para focar o gráfico.
- **Integração com a Insightful Profiles Web Part for SharePoint:** Conecte-se sem problemas com a Insightful Profiles: a web part for SharePoint para aceder a perfis individuais.
- **Relatórios Diretos Expansíveis:** Expanda facilmente os relatórios diretos para explorar mais profundamente na hierarquia.
- **Funcionalidade de Pesquisa de Utilizador:** Localize rapidamente utilizadores específicos dentro do organigrama.

	DOCUMENTAÇÃO TÉCNICA	Data: 20/06/2024
		Revisão N°: 1.1.0.0

3 REQUISITOS

- **Ambiente do SharePoint Online:** Requer acesso ao ambiente do SharePoint Online.
- **Privilégios de Administrador:** A instalação e configuração podem necessitar de acesso de administrador.
- **Pacote da Organizational Chart Entra ID Web Part for SharePoint:** Obtenha o pacote da web part do fornecedor.

	DOCUMENTAÇÃO TÉCNICA	Data: 20/06/2024
		Revisão Nº: 1.1.0.0

Page intentionally left blank.

	DOCUMENTAÇÃO TÉCNICA	Data: 20/06/2024
		Revisão N°: 1.1.0.0

4 INSTALAÇÃO

- 1- Transferência do Pacote:** Obtenha o pacote da Organizational Chart Entra ID Web Part for SharePoint junto do fornecedor.
- 2- Submeter para o SharePoint:** Faça a submissão do pacote para a localização apropriada dentro do SharePoint Online.

Utilizando uma conta de administrador do inquilino, aceda ao SharePoint Online [catálogo de aplicações](#).



Figura 1 – Adicionar aplicação ao SharePoint

Adicione o ficheiro “.sppkg” a ser instalado.

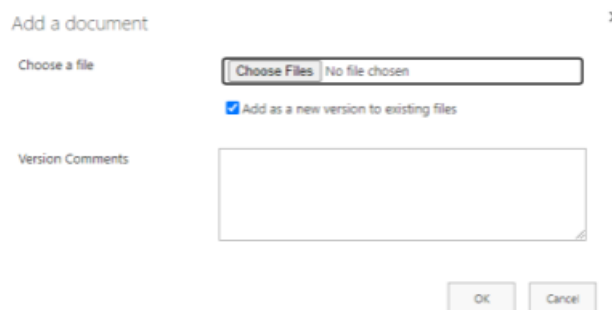


Figura 2 – Adicionar o ficheiro “.sppkg”

Ative a aplicação para que fique disponível para todos os sites.

	DOCUMENTAÇÃO TÉCNICA	Data: 20/06/2024
		Revisão N°: 1.1.0.0

Do you trust Organizational Chart Entra ID Web Part for SharePoint? ✕

The client-side solution you are about to deploy contains full trust client side code. The components in the solution can, and usually do, run in full trust, and no resource usage restrictions are placed on them.



This client side solution will get content from the Organizational Chart Entra ID Web Part for SharePoint following domains:

SharePoint Online

Make this solution available to all sites in the organization

Please go to the API Management Page to approve pending permissions. These are the permissions that need to be reviewed: Microsoft Graph, User.ReadBasic.All

Figura 3 - Ativar a aplicação para que fique disponível para todos os sites

	DOCUMENTAÇÃO TÉCNICA	Data: 20/06/2024
		Revisão Nº: 1.1.0.0

5 ADIÇÃO DA WEB PART

- 1 - **Editar Página:** Navegue até a página do SharePoint onde a web part será adicionada e entre no modo de edição.



Figura 4 – Editar página SharePoint Online

- 2 - **Inserir Web Part:** Localize o ponto de inserção da web part na página.





Figure 5 - Adicionar web part

- 3 - **Adicionar Organizational Chart Entra ID Web Part for SharePoint:** Selecione a Organizational Chart Entra ID Web Part for SharePoint na galeria de web parts.

	DOCUMENTAÇÃO TÉCNICA	Data: 20/06/2024
		Revisão Nº: 1.1.0.0

🔍 Organizational Chart Entra ID ✕

Search results ▾  

Search results



Organizational
Chart Entra ID...

Figura 6 - Adicionar web part à página

	DOCUMENTAÇÃO TÉCNICA	Data: 20/06/2024
		Revisão Nº: 1.1.0.0

6 CONFIGURAÇÃO DA WEB PART

Por padrão, a web part mostrará o organigrama da organização do utilizador atualmente autenticado (gestor, se existir, e outros utilizadores que se reportam ao mesmo gestor, além dos subordinados de cada utilizador).

Para configurar a web part, clique na opção para editar a web part

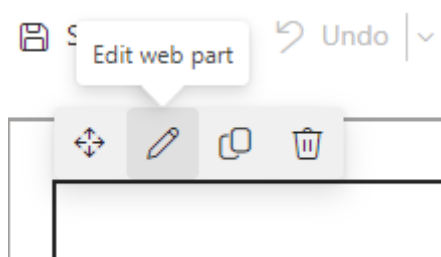


Figura 7 - Editar web part

A seguir, um painel lateral direito irá aparecer com todas as propriedades configuráveis para a web part.

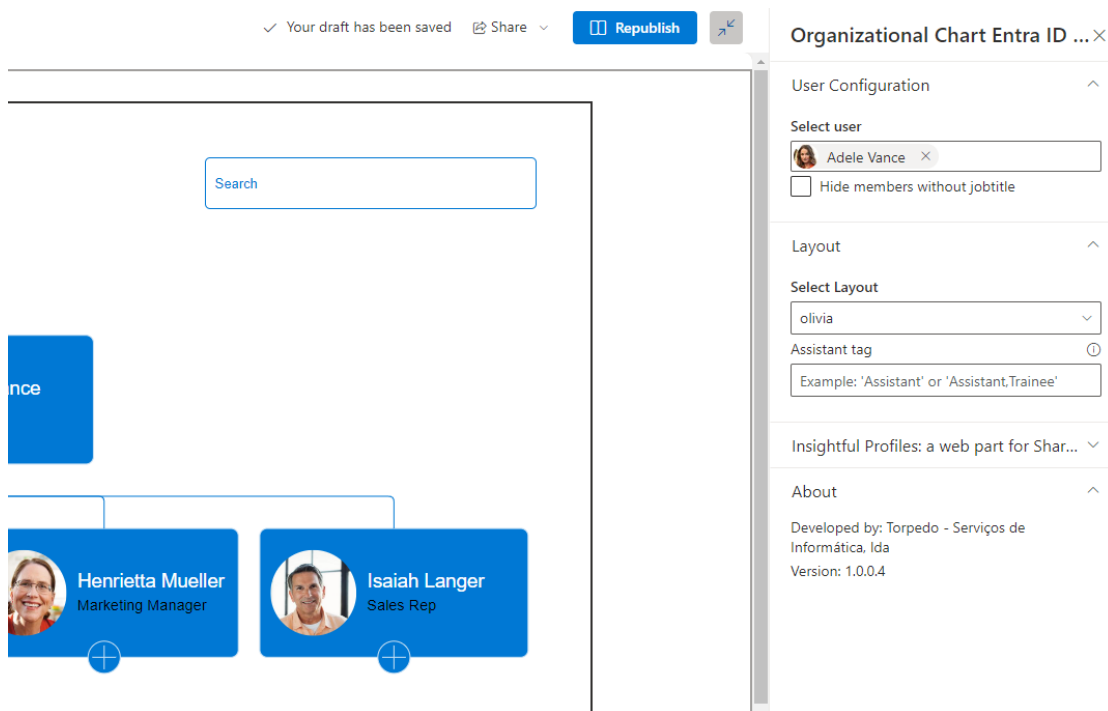


Figura 8 - Configurar Organizational Chart Entra ID Web Part for SharePoint

	DOCUMENTAÇÃO TÉCNICA	Data: 20/06/2024
		Revisão Nº: 1.1.0.0

6.1 CONFIGURAÇÃO DE UTILIZADOR

No grupo "Configuração de Utilizador", podemos:

- Selecionar um utilizador para mostrar o organigrama da organização (normalmente o CEO) ou deixá-lo em branco para mostrar o organigrama do utilizador atual;
- Ocultar utilizadores sem títulos de função (isto é útil para ocultar contas do Active Directory usadas para administração de TI).

6.2 APARÊNCIA

6.2.1 SELECIONAR LAYOUT

Por padrão, está selecionado o layout "ana", mas podemos escolher entre uma variedade de layouts disponíveis que irão herdar automaticamente o tema do SharePoint.



Figure 9 – Layouts disponíveis

6.2.2 TAG DO ASSISTENTE

Aqui podemos definir se os assistentes/estagiários serão apresentados no mesmo nível que os outros utilizadores ou se devem estar num nível intermédio. Este campo considera o título da função, por exemplo, um "Assistente Executivo

	DOCUMENTAÇÃO TÉCNICA	Data: 20/06/2024
		Revisão N°: 1.1.0.0

Administrativo" que se reporta ao CEO, e permite também múltiplas etiquetas para múltiplas denominações de funções (por exemplo: Assistente, Estagiário...)

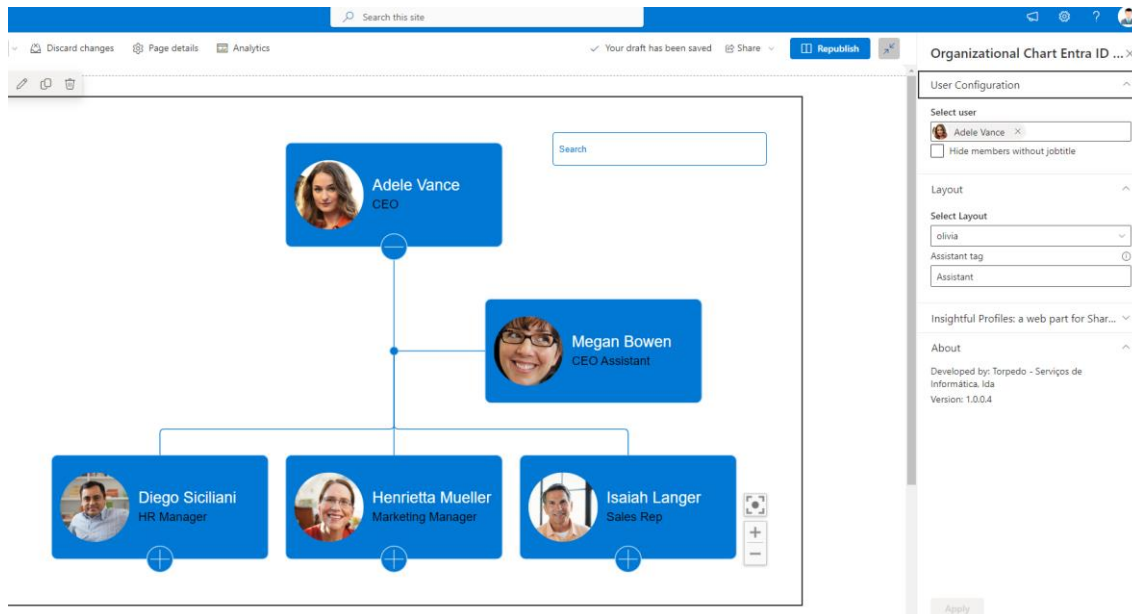


Figura 10 – Tag do assistente

6.2.3 INSIGHTFUL PROFILES: A WEB PART FOR SHAREPOINT

Caso a Insightful Profiles: a web part for SharePoint tenha sido adquirida, podemos adicionar o link de onde a web part está instalada e criar a comunicação entre estas duas aplicações e com um clique no cartão do utilizador, será redirecionado para a página com o perfil do utilizador a ser mostrado.